

图 62 三疣梭子蟹 *Portunus trituberculatus* (Miers)

a. 头胸甲; b. 第 3 颚足; c. 螯足掌节 (亚成体); d. 雄性腹部; e. 雄性第 1 腹肢及其末部放大 (仿 Shen, 1932)

(标尺: 未注明者均为 1 mm)

(43) 疣突梭子蟹 *Portunus tuberculatus* (A. Milne-Edwards, 1861) (图 63, 图版 VIII: 8)

*Neptunus tuberculatus* A. Milne-Edwards, 1861: 333-334, 339, pl. 31, figs. 5, 5 a-c.

*Neptunus (Amphitrite) tuberculatus*: Miers, 1886: 176.

*Neptunus (Hellenus) tuberculatus*: Alcock, 1899: 42-43; Borradaile, 1902: 208; Shen, 1940 a: 220;

Stephensen, 1945: 123.



*Portunus tuberculatus*: Stephenson & Campbell, 1959: 89; Crosnier, 1962: 69–71, figs. 97–98, 124–127; Stephenson, 1972 a: 52–54, figs. 18 a-c, pl. 6 B; 1972 b 14, 44; Stephenson & Rees, 1967 a: 52, fig. 18, pl. 6 B; Dai *et al.*, 1986: 193, 199, pl. 26(6), fig. 116(3); Davie, 1987: 227; Dai & Yang, 1991: 218–219, pl. 26(6), fig. 116(3); Dai & Xu, 1991: 23, fig. 18; Spiridonov, 1994: 140; Naitanetr, 1998: 74; Apel & Spiridonov, 1998: 308–310, figs. 113, 117; Davie & Ng, 2002: 325–326; Ng & Davie, 2002: 373.

**标本采集地** 3♂♂3♀♀, 海南岛新村, 1955. XII. 20; 16♂♂22♀♀ (4 抱卵), 南海(17°45'—21°15'N, 108°30'—115°00'E), 水深 37—98 m, 底质砂质泥、泥质砂及软泥, 1959. I. 16—III. 20; 19♂♂34♀♀(11 抱卵)1 幼, 南海(18°00'—22°15'N, 108°30'—115°30'E), 水深 38—87 m, 底质软泥、砂质泥及泥质砂, 1959. IV. 6—25; 135♂♂204♀♀ (17 抱卵), 南海(18°00'—21°45'N, 108°30'—115°00'E), 水深 21—83 m, 底质砂质泥、软泥、泥质砂及贝壳砂, 1959. VII. 2—17; 82♂♂113♀♀ (4 抱卵), 南海(17°00'—22°15'N, 108°30'—115°15'E), 水深 22—101 m, 底质砂质泥、泥质砂、软泥及砂, 1959. X. 18—XII. 19; 51♂♂63♀♀ (15 抱卵), 南海(18°00'—22°15'N, 108°30'—116°00'E), 水深 33—101 m, 底质软泥、砂质泥、泥质砂及砂, 1960. I. 8—III. 12; 50♂♂94♀♀ (27 抱卵), 南海(17°00'—22°15'N, 108°30'—115°30'E), 水深 35—118 m, 底质软泥、砂质泥、泥质砂及贝壳砂, 1960. IV. 7—V. 15; 34♂♂22♀♀11 幼, 南海(18°00'—20°30'N, 106°00'—109°30'E), 水深 90—93 m, 底质泥质砂、砂质泥及软泥, 1959. XII. 4—13; 39♂♂26♀♀6 幼, 南海(17°30'—20°45'N, 106°00'—108°45'E), 水深 31—65 m, 底质泥质砂、砂质泥及软泥, 1960. II. 4—15; 23♂♂39♀♀ (4 抱卵) 2 幼, 南海(17°30'—20°45'N, 106°15'—108°45'E), 水深 30—67 m, 底质砂质泥、泥质砂、贝壳砂, 1960. IV. 10—V. 26; 70♂♂83♀♀ (11 抱卵) 6 幼, 南海(18°00'—20°45'N, 106°00'—109°00'E), 水深 29—91 m, 底质泥质砂、砂质泥、软泥及贝壳砂, 1960. VII. 5—16; 26♂♂18♀♀ 2 幼, 南海(17°00'—20°30'N, 106°15'—109°15'E), 水深 26—82 m, 1962. I. 6—22; 2♂♂, 广东闸坡, 1987. II. 4; 2♂♂2♀♀, 南沙群岛(6°13'N, 109°35'E), 水深 50 m, 底质粗砂, 1986. IV. 28; 1♂, 南沙群岛(3°54'N, 111°13'E), 水深 65 m, 底质泥质砂, 1986. V. 3; 1♂, 南沙群岛(5°33'N, 111°19'E), 水深 580 m, 底质黏土, 1986. VI. 2.

**形态描述** 头胸甲扁平, 其宽度为长度的 1.7—1.8 倍, 背面具细颗粒, 凹凸不平, 具对称颗粒突起。额具 4 圆叶: 中突叶向前突出, 侧叶向两侧伸展为钝三角形。背眼窝缘具 2 条缝, 腹眼窝缘具 1 条缝。前侧缘具 9 齿(包括外眼窝齿在内)。大小齿相间, 末齿最长。后侧缘短, 向内收敛, 与后缘交接处具 1 小齿。后缘微微向后突出。

第 3 颚足表面具分散细颗粒; 长节长大于宽, 外末角呈钝圆形, 向侧面突出, 边缘薄; 座节中央具 1 纵沟。外肢边缘呈锯齿状, 长约为宽的 4 倍。



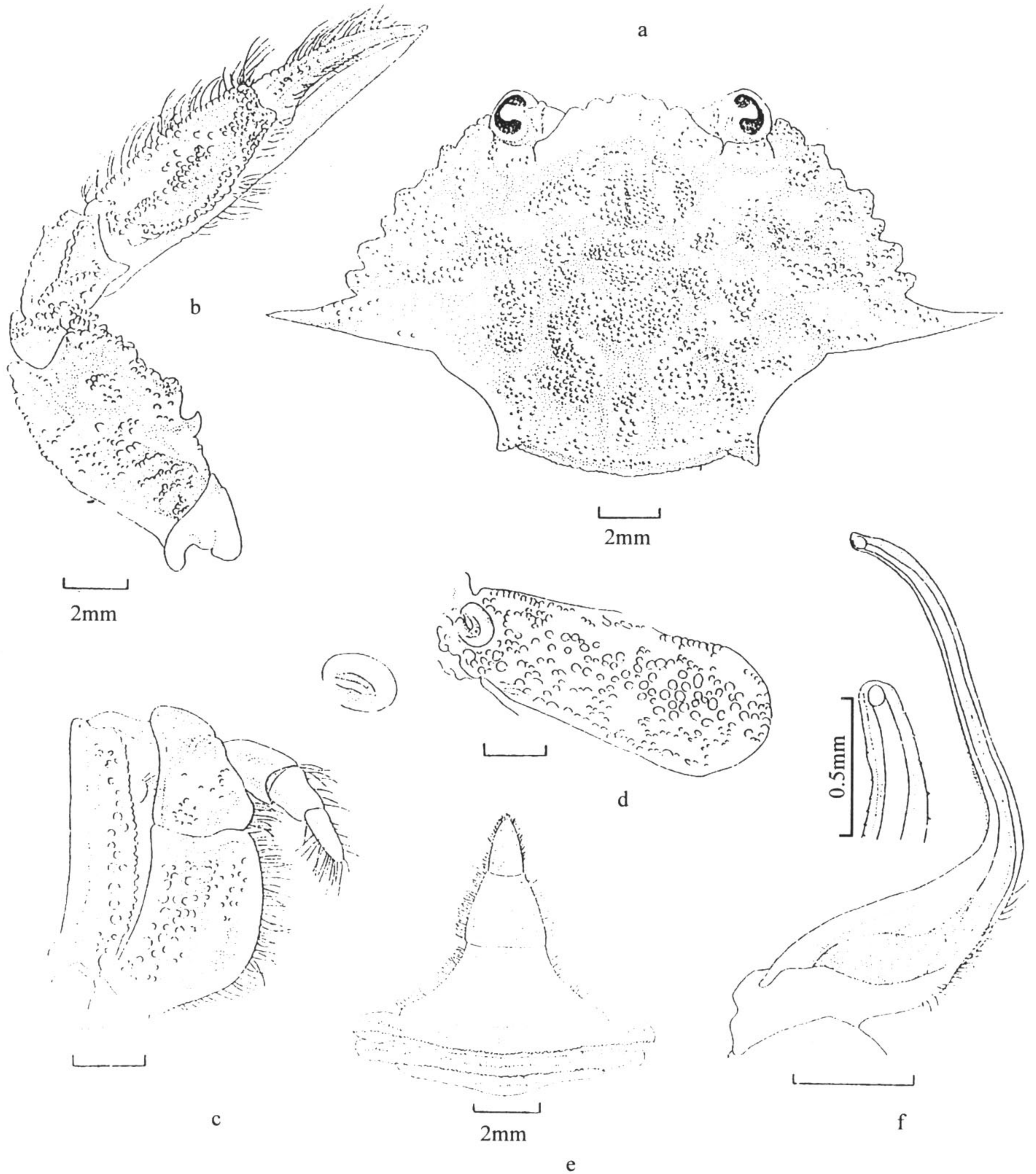


图 63 疣突梭子蟹 *Portunus tuberculatus* (A. Milne-Edwards)

a. 头胸甲; b. 螯足; c. 第3颚足; d. 雌性生殖孔; e. 雄性腹部; f. 雄性第1腹肢及其末部放大(标尺: 未注明者均为1mm)

螯足稍不对称, 右螯稍大于左螯, 均密覆细颗粒; 长节前缘具3齿, 后缘末部具2齿; 腕节小, 内角近内缘中部具1齿, 外缘具尖颗粒, 近末部具小齿; 大螯掌节长为宽的1.8倍; 背面具1弧形和2条纵行鳞状颗粒脊, 腹面3条纵行隆脊, 最下面1条隆脊延伸到不动指末端, 但每条隆脊之间均有鳞片状颗粒; 两指短于掌, 边缘均具尖颗粒脊。

游泳足长节粗短, 长稍大于宽, 后末缘具细锯齿; 掌节后缘光滑, 指节呈卵形。

雄性腹部分为5节(第3—第5节愈合): 前2节短而宽, 各具1条横行颗粒隆脊; 愈合节近基部具2条颗粒隆脊, 以基部1条为宽, 颗粒脊明显于另1条; 第6节呈梯形; 尾节呈长卵形, 长为宽的1.5倍。雌性腹部为7节, 前4节各具1尖锐横行颗粒脊, 尾



节略呈锥形。

雄性第 1 腹肢细长，向外弯，末部与基部几乎成直角，具稀疏小刺，末端钝圆形。雌性生殖孔位于第 6 胸部腹甲，呈斜卵形，前宽后窄。

| 标本测量  | 头胸甲长/mm | 头胸甲宽/mm |
|-------|---------|---------|
| ♂     | 12.8    | 24.0    |
| ♂     | 14.0    | 25.1    |
| ♀(抱卵) | 12.0    | 24.0    |
| ♀     | 13.0    | 24.9    |

生境 栖息于浅水，水深 21—580 m 的软泥、砂质泥、泥质砂或贝壳底。

模式标本产地 夏威夷群岛。

地理分布 南海；菲律宾，印度尼西亚，澳大利亚，夏威夷群岛，泰国，缅甸，巴基斯坦，马尔代夫群岛，拉克代夫群岛，波斯湾，亚丁湾，阿曼湾，马达加斯加，塞舌尔群岛，坦桑尼亚。

#### (44) 威迪梭子蟹 *Portunus tweediei* Shen, 1937 (图 64, 图版 IX: 7)

*Neptunus (Hellenus) tweediei* Shen, 1937: 109, text-figs. 6, 8 c-d.

*Portunus tweediei*: Stephenson & Campbell, 1959: 90 (in key); Stephenson & Reene, 1967a: 54–55, fig. 19; Zarenkov, 1969: 17; Stephenson, 1972 b: 14, 44; Dai *et al.*, 1986: pl. 27(2), fig. 119; Dai & Yang, 1991: 221–222, pl. 27(1), fig. 119; Naitanetr, 1998: 74; Ng & Davie, 2002: 373.

标本采集地 1♂，广东粤东海区，水深 8 m，软泥质底，1982. XII. 14；2♂♂，广东，日期不详。

形态描述 头胸甲扁平，背面分小区，均隆起，且具颗粒。额具 3 枚钝三角形齿：中央齿较两侧齿小。前侧缘具 9 锐齿，彼此相隔较宽，末刺最长，呈刺状，末端指向侧后方。后侧缘向内收敛，后缘每边各具角状齿。

第 3 颚足长节长为宽的 1.5 倍，其外末角向外突出，呈三角形。口前板突出，从背面可见。

左螯稍大于右螯；长节前缘具 3 或 4 齿，后缘具 2 齿；腕节内外末角呈刺状；掌节背缘呈锐脊状，与腕节相连处具 1 锐刺，掌的末端具 1 刺。

游泳足长节末缘的上半部具细锯齿，下半部具 6—7 锐齿。

雄性腹部分为 5 节(第 3—第 5 节愈合)，第 6 节长大于宽，侧缘的基半部近于平行，而末半部渐靠拢，基部宽度约为末部的 2 倍；尾节长为宽的 1.7 倍，末缘钝圆。

雄性第 1 腹肢基半部粗壮，末半部趋细，末部具几枚小刺。